

บทที่ 1
บทนำ

บทนำ

1.1 ความเป็นมาของโครงการและการจัดทำรายงาน

โครงการ เดอะ แพลทินัม สแควร์ ของบริษัท แพลทินัม สแควร์ จำกัด ตั้งอยู่ที่ถนนเพชรบุรี แขวงถนนพญาไท เขตราชเทวี กรุงเทพมหานคร (รูปที่ 1.3-1) ได้ดำเนินการศึกษาและจัดทำรายงานการประเมินผลกระทบสิ่งแวดล้อม (EIA) เสนอต่อสำนักนโยบายและแผนทรัพยากรธรรมชาติและสิ่งแวดล้อม (สผ.) ได้พิจารณา และได้รับความเห็นชอบในรายงานฯ จากคณะกรรมการผู้ชำนาญการพิจารณารายงานการประเมินผลกระทบสิ่งแวดล้อม ด้านอาคาร การจัดสรรที่ดิน และบริการชุมชน กรุงเทพมหานคร ในการประชุมครั้งที่ 93/2567 เมื่อวันที่ 12 ธันวาคม 2567 ตามหนังสือที่ ทส 1009.5/757 ลงวันที่ 27 มกราคม 2568 (เอกสาร 1-1 ถึง 1-2 ในภาคผนวกที่ 1) ภายหลังได้รับการเห็นชอบในรายงานการวิเคราะห์ผลกระทบสิ่งแวดล้อม (EIA) บริษัท แพลทินัม สแควร์ จำกัด มีหน้าที่ปฏิบัติตามมาตรการป้องกันและแก้ไขผลกระทบสิ่งแวดล้อม และมาตรการติดตามตรวจสอบผลกระทบสิ่งแวดล้อมที่กำหนดไว้อย่างเคร่งครัด ต่อมาในเดือนกุมภาพันธ์ 2568 โครงการได้แจ้งขอเปลี่ยนแปลงชื่อเจ้าของโครงการ จาก “บริษัท แพลทินัม สแควร์ จำกัด” เป็น “บริษัท เดอะ แพลทินัม กรุ๊ป จำกัด (มหาชน)” ตามหนังสือที่ ทส 1009.5/5666 ลงวันที่ 28 กุมภาพันธ์ 2568 (เอกสาร 1-3 ในภาคผนวกที่ 1) และได้รับใบรับแจ้งการก่อสร้าง ดัดแปลง รื้อถอนอาคาร ตามมาตร 39 ตรี (แบบ ยผ. 4) เลขที่ 27/2568 ลงวันที่ 17 มีนาคม พ.ศ. 2568 (เอกสาร 1-4 ในภาคผนวกที่ 1) ภายหลังได้รับใบรับแจ้งการก่อสร้าง ดัดแปลง รื้อถอนอาคาร (แบบ ยผ. 4) โครงการได้มีการแจ้งขอเปลี่ยนแปลงรายละเอียดโครงการต่อสำนักการโยธา โดยมีรายละเอียดดังนี้ 1) พื้นที่อาคารรวมลดลง 10 ตร.ม. จากเดิม 92,726 ตร.ม. เหลือ 92,716 ตร.ม. 2) ความสูงอาคารลดลง 2 ชั้น จากเดิม 49 ชั้น เหลือ 47 ชั้น โดยความสูงของอาคารจะลดลง 10.05 ม. 3) จำนวนห้องพักของโรงแรมลดลง 52 ห้อง จากเดิม 630 ห้อง เหลือ 578 ห้อง 4) จำนวนที่จอดรถลดลง 3 คัน จากเดิม 616 คัน เหลือ 613 คัน 5) พื้นที่ร้านอาหารลดลง 3,212 ตร.ม. จากเดิม 3,619 ตร.ม. เหลือ 407 ตร.ม. 6) พื้นที่พลาเนียเพิ่มขึ้น 2,895 ตร.ม. จากเดิม 8,409 ตร.ม. เป็น 11,304 ตร.ม. ตามหนังสือ ที่ TE 68751 ลงวันที่ 15 พฤษภาคม 2568 (เอกสาร 1-5 ในภาคผนวกที่ 1)

โดยในระยะก่อสร้างโครงการได้จัดจ้างให้บริษัท แปซิฟิค แลบอราตอรี จำกัด (ต่อไปจะนี้เรียกว่า “บริษัท ที่ปรึกษา”) ซึ่งเป็นหน่วยงานกลาง (Third Party) ที่ได้รับการขึ้นทะเบียนห้องปฏิบัติการวิเคราะห์เอกชน เลขทะเบียน ว-272 เป็นผู้จัดทำรายงานผลการปฏิบัติตามมาตรการป้องกันและแก้ไขผลกระทบสิ่งแวดล้อม และมาตรการติดตามตรวจสอบผลกระทบสิ่งแวดล้อม ฉบับประจำเดือนกรกฎาคม – ธันวาคม 2568 ให้สอดคล้องกับพระราชบัญญัติส่งเสริมและรักษาคุณภาพสิ่งแวดล้อมแห่งชาติ พ.ศ. 2535 แก้ไขเพิ่มเติม (ฉบับที่ 2) พ.ศ. 2561 ตามมาตรา 51/5 วรรคแรก กำหนดให้เจ้าของโครงการจัดทำรายงานผลการปฏิบัติตามมาตรการฯ เพื่อรวบรวมส่งให้สำนักงานนโยบายและแผนทรัพยากรธรรมชาติและสิ่งแวดล้อมสำหรับในเขตกรุงเทพมหานคร ตามประกาศกระทรวงทรัพยากรธรรมชาติและสิ่งแวดล้อม เรื่อง หลักเกณฑ์ และวิธีการจัดทำรายงานผลการปฏิบัติตามมาตรการที่กำหนดไว้ในรายงานการประเมินผลกระทบสิ่งแวดล้อมฯ แก้ไขเพิ่มเติม (ฉบับที่ 3) พ.ศ. 2568

1.2 รายละเอียดของโครงการโดยสังเขป

1) ที่ตั้งโครงการ

โครงการ เดอะ แพลทินัม สแควร์ ของบริษัท เดอะ แพลทินัม กรุ๊ป จำกัด (มหาชน) ตั้งอยู่ที่ ถนนเพชรบุรี แขวงถนนเพชรบุรี เขตราชเทวี กรุงเทพมหานคร มีขนาดพื้นที่โครงการ 7-0-52 ไร่ ประกอบด้วย อาคารสูง 47 ชั้น มีชั้นลอย 1 ชั้น และชั้นใต้ดิน 1 ชั้น จำนวน 1 อาคาร มีอาณาเขตติดต่อโดยรอบพื้นที่โครงการ ดังนี้

ทิศเหนือ	ติดต่อกับ	อาคารพาณิชย์สูง 2-4 ชั้น
ทิศตะวันออก	ติดต่อกับ	ถนนราชปรารภ (ถนนสาธารณะ) ถัดไปเป็นศูนย์การค้า เดอะ พาลาเดียม เวิลด์ ซุปเปอร์ และอาคารพาณิชย์สูง 2-4 ชั้น
ทิศใต้	ติดต่อกับ	ถนนเพชรบุรี (ถนนสาธารณะ) ถัดไปเป็นโรงแรมโนโวเทล กรุงเทพ แพลทินัมประตูน้ำ และศูนย์การค้า เดอะ แพลทินัม แฟชั่นมอลล์
ทิศตะวันตก	ติดต่อกับ	โรงแรมอมารี วอเตอร์เกท กรุงเทพ

2) กิจกรรมในระยะก่อสร้าง

▪ การใช้น้ำ

ในช่วงระหว่างเดือนกรกฎาคม – ธันวาคม 2568 โครงการดำเนินกิจกรรมการก่อสร้างช่วงงานฐานราก โครงการมีการใช้น้ำจากประปานครหลวง สำนักงานประปาแม่จันศรี (จำนวนคนงานและพนักงานสูงสุดในเดือนธันวาคม 2568 ประมาณ 170 คน)

▪ การจัดการน้ำเสียและสิ่งปฏิกูล

ในช่วงระหว่างเดือนกรกฎาคม – ธันวาคม 2568 โครงการดำเนินกิจกรรมการก่อสร้างช่วงงานฐานราก โดยบริเวณพื้นที่โครงการได้มีการติดตั้งระบบบำบัดน้ำเสียสำเร็จรูปสำหรับรองรับและบำบัดน้ำเสียจากกิจกรรมของคนงาน (จำนวนคนงานและพนักงานสูงสุดในเดือนธันวาคม 2568 ประมาณ 170 คน)

▪ การระบายน้ำและการป้องกันน้ำท่วม

ในช่วงระหว่างเดือนกรกฎาคม – ธันวาคม 2568 โครงการดำเนินกิจกรรมการก่อสร้างช่วงงานฐานราก บริเวณพื้นที่โครงการมีบ่อบักน้ำชั่วคราว และบ่อดักตะกอนดิน ภายในพื้นที่โครงการ

▪ การจัดการขยะ

ในช่วงระหว่างเดือนกรกฎาคม – ธันวาคม 2568 โครงการดำเนินกิจกรรมการก่อสร้างช่วงงานฐานราก จำนวนคนงานและพนักงานสูงสุดในเดือนธันวาคม 2568 ประมาณ 170 คน โครงการได้จัดให้มีภาชนะรองรับมูลฝอยแยกประเภท อีกทั้ง ผู้รับเหมามีการประชาสัมพันธ์และกำชับให้คนงานคัดแยกมูลฝอยและทิ้งมูลฝอยลงในภาชนะที่จัดเตรียมไว้ เก็บรวบรวมไว้ที่พักรับมูลฝอยรวมก่อนจะประสานงานให้สำนักงานเขตเข้าเก็บขนมูลฝอยไปกำจัด

- การใช้ไฟฟ้า

ในช่วงระหว่างเดือนกรกฎาคม – ธันวาคม 2568 โครงการดำเนินกิจกรรมการก่อสร้างช่วงงาน
ฐานราก โครงการติดตั้งมอเตอร์ไฟฟ้าชั่วคราวสำหรับใช้ในกิจกรรมการก่อสร้างจากการไฟฟ้านครหลวงเขตสามเสน
(จำนวนคนงานและพนักงานสูงสุดในเดือนธันวาคม 2568 ประมาณ 170 คน)



1.3 แผนการดำเนินงานติดตามตรวจสอบผลการปฏิบัติตามมาตรการฯ

1) การตรวจสอบการปฏิบัติตามมาตรการป้องกันและแก้ไขผลกระทบสิ่งแวดล้อม

บุคคลที่ 3 (Third Party) ดำเนินการตรวจสอบและรวบรวมข้อมูลการปฏิบัติตามมาตรการป้องกัน และแก้ไขผลกระทบสิ่งแวดล้อมระยะก่อสร้าง เทียบกับมาตรการฯ ที่ได้รับการเห็นชอบ พร้อมทั้งสรุปประเด็น ปัญหาอุปสรรคในการปฏิบัติที่ไม่เป็นตามเงื่อนไขหรือแผนงานที่กำหนดไว้ ตลอดจนเสนอแนวทางแก้ไขประเด็น ที่เกี่ยวข้อง รายละเอียดแสดงดังตารางที่ 1.3-1

2) การติดตามตรวจสอบผลกระทบสิ่งแวดล้อม

บุคคลที่ 3 (Third Party) ดำเนินการติดตามตรวจสอบผลกระทบสิ่งแวดล้อมระยะก่อสร้างตามที่ได้มี การกำหนดไว้ในมาตรการฯ โดยสรุปผลเปรียบเทียบกับมาตรฐานหรือเกณฑ์ที่กำหนด พร้อมทั้งสรุปข้อมูลผลการ ตรวจวัดเพื่อแสดงแนวโน้มของผลกระทบสิ่งแวดล้อมในด้านต่างๆ รายละเอียดแสดงดังตารางที่ 1.3-1

3) การจัดทำรายงาน

บุคคลที่ 3 (Third Party) ดำเนินการสรุปและจัดทำรายงานผลการปฏิบัติตามมาตรการป้องกันและ แก้ไขผลกระทบสิ่งแวดล้อม และมาตรการติดตามตรวจสอบผลกระทบสิ่งแวดล้อมระยะก่อสร้างนำเสนอต่อ หน่วยงานอนุญาตได้พิจารณา รายละเอียดแสดงดังตารางที่ 1.3-1

ตารางที่ 1-3 แผนการดำเนินงานติดตามตรวจสอบผลการปฏิบัติตามมาตรการฯ ระยะก่อสร้าง

การดำเนินงาน	2568												2569
	ม.ค.	ก.พ.	มี.ค.	เม.ย.	พ.ค.	มิ.ย.	ก.ค.	ส.ค.	ก.ย.	ต.ค.	พ.ย.	ธ.ค.	ม.ค.
1. การติดตามตรวจสอบผลการปฏิบัติตามมาตรการป้องกัน และแก้ไขผลกระทบสิ่งแวดล้อม			●	●	●	●	●	●	●	●	●	●	●
2. การติดตามตรวจสอบผลกระทบสิ่งแวดล้อม			●	●	●	●	●	●	●	●	●	●	●
2.1 สภาพภูมิประเทศ			●	●	●	●	●	●	●	●	●	●	●
2.2 ทรัพยากรดิน			●	●	●	●	●	●	●	●	●	●	●
2.3 ธรณีวิทยา			●	●	●	●	●	●	●	●	●	●	●
2.4 คุณภาพอากาศ			●	●	●	●	●	●	●	●	●	●	●
2.5 เสียง			●	●	●	●	●	●	●	●	●	●	●
2.6 ความสั่นสะเทือน			●	●	●	●	●	●	●	●	●	●	●
2.7 การใช้น้ำ			●	●	●	●	●	●	●	●	●	●	●
2.8 การจัดการน้ำเสีย			●	●	●	●	●	●	●	●	●	●	●
2.9 การระบายน้ำและป้องกันน้ำท่วม			●	●	●	●	●	●	●	●	●	●	●
2.10 การจัดการขยะ			●	●	●	●	●	●	●	●	●	●	●
2.11 การใช้ไฟฟ้า			●	●	●	●	●	●	●	●	●	●	●
2.12 การคมนาคมขนส่ง			●	●	●	●	●	●	●	●	●	●	●
2.13 สภาพเศรษฐกิจและสังคม			●	●	●	●	●	●	●	●	●	●	●
2.14 การอาชีวอนามัยและความปลอดภัย			●	●	●	●	●	●	●	●	●	●	●
2.15 การสาธารณสุข			●	●	●	●	●	●	●	●	●	●	●
2.16 การรับเรื่องร้องเรียน			●	●	●	●	●	●	●	●	●	●	●
3. การจัดทำรายงานฯ							●						●

หมายเหตุ : ● แผนการดำเนินงาน (Plan)
: ● การดำเนินงานจริง (Actual)

1.4 รายละเอียดการนำเสนอรายงานผลการปฏิบัติตามมาตรการฯ

โครงการได้จัดทำรายงานผลการปฏิบัติตามมาตรการป้องกันและแก้ไขผลกระทบสิ่งแวดล้อมและ มาตรการติดตามตรวจสอบผลกระทบสิ่งแวดล้อม เสนอต่อหน่วยงานอนุญาตได้พิจารณาแล้ว 1 ครั้ง ได้แก่

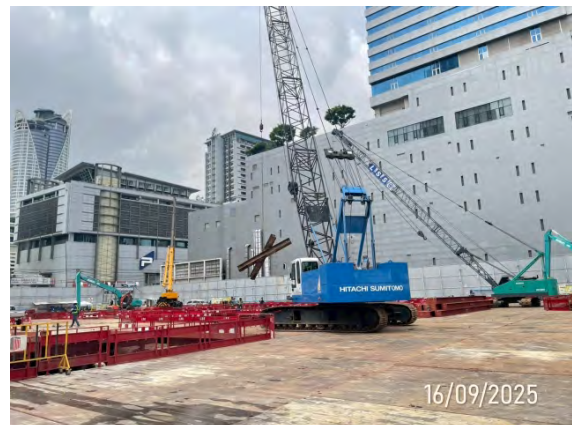
รายงานผลการปฏิบัติตามมาตรการป้องกันและแก้ไขผลกระทบสิ่งแวดล้อมและมาตรการติดตาม ตรวจสอบผลกระทบสิ่งแวดล้อม ระยะก่อสร้าง ฉบับที่ 1/2568 เดือนมกราคม – มิถุนายน (รายงานฉบับแรก)

สำหรับรายงานฉบับนี้เป็นรายงานผลการปฏิบัติตามมาตรการป้องกันและแก้ไขผลกระทบสิ่งแวดล้อมและ มาตรการติดตามตรวจสอบผลกระทบสิ่งแวดล้อม ระยะก่อสร้าง ฉบับที่ 2/2568 เดือนกรกฎาคม – ธันวาคม

1.5 สถานะการดำเนินโครงการ

โครงการแจ้งทำการก่อสร้างอาคารต่อสำนักงานโยธา เป็นอาคารสูง 47 ชั้น มีชั้นลอย 1 ชั้น และชั้นใต้ดิน 1 ชั้น จำนวน 1 อาคาร (เอกสาร 1-4 ในภาคผนวกที่ 1)

สำหรับการดำเนินกิจกรรมการก่อสร้างในช่วงเดือนกรกฎาคม – ธันวาคม 2568 พบว่า มีการดำเนินงาน ก่อสร้างช่วงงานฐานราก (รูปที่ 1-5)



รูปที่ 1.5-1 สถานะของโครงการเดือนกรกฎาคม – ธันวาคม 2568